

# 虹科 Baby-LIN-RC-II

## 入门指南



## 1. 参数列表

CAN	控制器局域网
CD	光盘
DBC	CAN 数据库
DLL	动态链接库 可以用于执行 cus-tom 应用程序中的 DLL 函数
EOL	行结束
LDF	LIN 描述文件
LIN	局域互联网络
LINWorks	应用软件套件配置 Baby-LIN 设备
PC	个人电脑
SDF	会话描述文件
SO	共享对象。这是一个 Windows-DLL 的 Linux 变种。它可以用于在自定义应用程序中执行 SO 函数
USB	通用串行总线
VDC	直流电压。这是直流电压值的单位

## 2. 概述

本入门指南将向您展示如何设置 Baby-LIN-RC-II 来与 LIN 总线连接或监测。只需遵循接下来的步骤。

### 建议:

本指南是为新 Baby-LIN-RC-II 用户设计的。如果您已经有了 Baby-LIN 产品的经验, 或者您是一个高级的 LIN 总线用户, 那么这个指南可能不适合您。本指南假设您使用的是 Microsoft Windows 操作系统。如果您使用 Linux 操作系统请与我们联系以获得您的发行版的软件:“联系我们”。

### 3. 安装

在开始使用 Baby-LIN-RC-II 之前，您必须安装 LINWorks 软件的几个组件。如果您还没有下载 LINWorks 软件，请从我们的客户门户下载。

建议：请看章节：“下载”

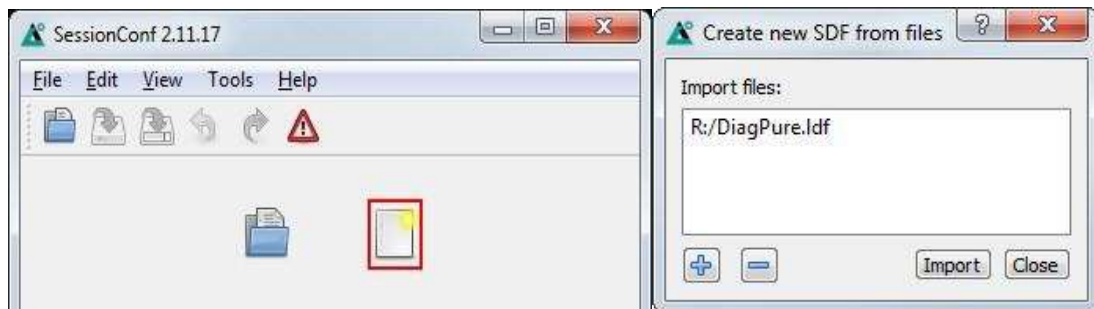
这个入门指南需要以下组件：

- Baby-LIN driver
- Session Configurator
- Simple Menu

### 4. 创建 SDF 文件

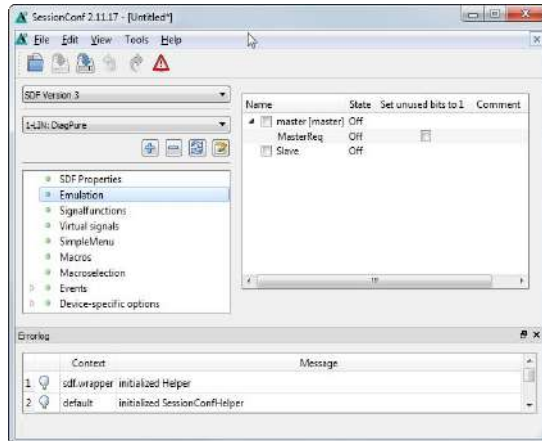
首先，我们要创建一个 SDF 文件。这个文件包含 Baby-LIN-RC-II 模拟或监测 LIN 总线上的节点所需要的所有信息。在那里，启动会话配置器并单击正确的图标，以创建一个新的 SDF 文件。添加 LDF 或 DBC 文件，并单击 Import。要导入 DBC 文件，还需要选择要导入的节点、帧和信号。

在左边的导航菜单中选择 Emulation。在这里，您可以选择您想要被 Baby-LIN-RC-II 模拟的哪个节点。

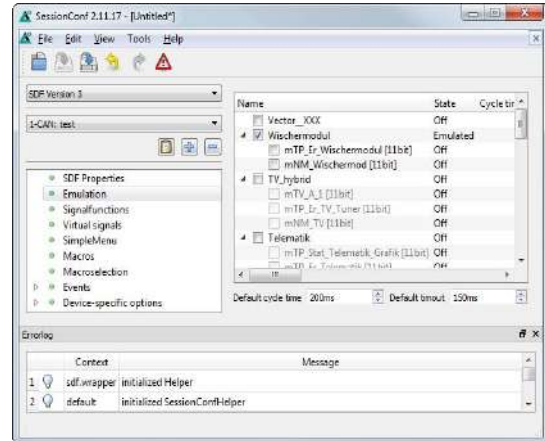


如果您只想监测 LIN 总线，那么什么都不要选。

## LIN总线仿真



## CAN总线仿真

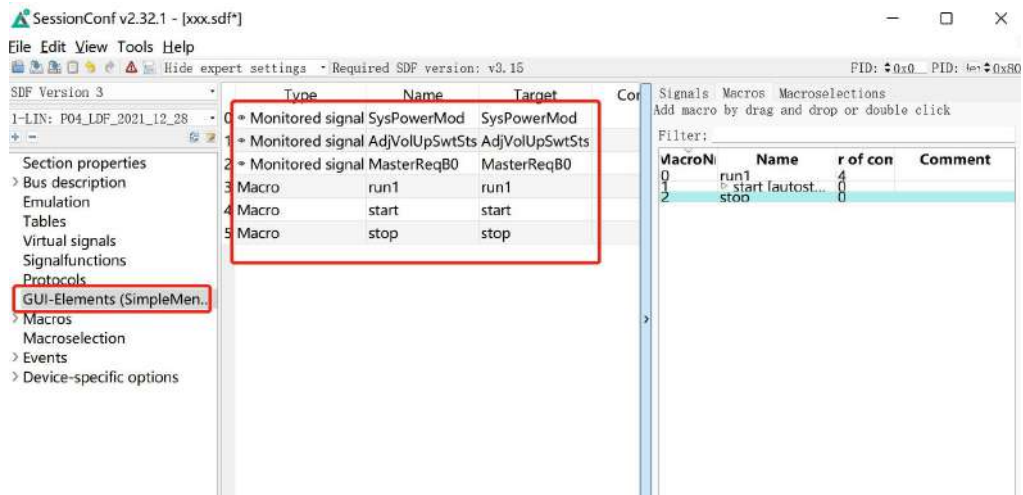


在左边的导航菜单中选择 SimpleMenu。这里可以添加想要监测的信号。

### 注意：

对于 CAN 总线仿真，不仅需要选择想要仿真的节点，还需要选择在总线上通过节点进行传

输的帧。如果选择了节点，但是没有帧，将不会从该节点看到总线上的任何数据。



### 建议：

监测帧和信号还有其他的方法，但这是一个值得信任的起点。

## 5. 连接

请建立下列连接：

- 将 Baby-LIN-RC-II 连接到 LIN 总线上

### 警告：

请保持 LIN 总线电压在以下范围：8-26VDC  
否则，Baby-LIN-RC-II 可能会受损。

### 建议：

确保所有其他节点都已连接并正常进行。

- 将 BABY-LIN-RC-II 通过 USB 数据线连接到您的个人电脑

## 6. 开始总线通信

打开 Simple Menu。在左边的设备列表中找到您的 Baby-LIN-RC-II。单击 connect 按钮，然后加载先前创建的 SDF 文件。



现在可以看到添加到监视器中的变量。要启动仿真/监测，请单击 start 按钮。



### 建议:

Baby-LIN-RC-II 具有更多的特性和可能性，可以用于广泛的应用程序选择。继续阅读这本手册，了解更多关于 Baby-LIN-RC-II 的知识。

### 建议:

Baby-LIN-RC-II 不是 Lipowsky Industrie-Elektronik GmbH 公司唯一的 LIN 总线设备，点击查看我们的其他产品：

<http://www.lipowsky.com/lipo/products/lin-and-can-systems/>

现在可以看到这些信号的变化。

## 7. 更新

### 7.1 更新须知

Baby-LIN-RC-II 的功能和特性由安装的固件及LINWorks 和Baby-LIN-DII 的使用版本定义。

随着我们永久地致力于产品改进，软件和固件会定期更新。这些更新可以提供新的特性并解

决我们内部测试发现或早期版本客户报告的问题。

所有固件更新都是在某种程度上完成的，更新的Baby-LIN-RC-II 将继续与已安装的旧 LINWorks 安装进行互操作。因此更新 Baby-LIN 固件并不意味着必须同时更新LINWorks 安装。

**因此，我们强烈建议随时更新你的Baby-LIN-RC-II 到最新的可用固件版本。**

如果新的更新可用，我们还建议更新你的LINWorks 软件和 Baby-LIN-DII。由于 Session Configurator 的新版本可能会向 SDF 格式引入新特性，因此较旧的固件、Simple Menu 或者 Baby-LIN-DII 版本是不兼容的。因此，您还是应该更新它们。

如果您更新 LINWorks，强烈建议将你的 Baby-LIN-RC-II 的固件更新到最新版本以及分布式使用的 Baby-LIN-DII 版本。

因此，使用旧的 LINWorks 版本的唯一原因应该是，您使用的是一个带有过时固件版本的 Baby-LIN-RC-II，无论您出于什么原因都无法升级。

**建议将Baby-LIN 驱动程序更新为最新版本。**

## 7.2 下载

我们的软件、固件和文档的最新版本在客户端门户中可用: [portal.lipowsky.de](http://portal.lipowsky.de)您可以找到这样的下载:

- 软件，尤其是 LINWorks 套件
- Baby-LIN-RC-II 设备固件，文件中包括 BLProg 更新工具
- Baby-LIN-RC-II 的 USB 驱动器
- 手册和数据表
- 创建自定义应用程序的说明和示例

在下载任何东西之前，必须先在我们的客户门户中注册。同时选择您正在使用的产品。您的账户被激活后，您会收到一封电子邮件。这可能需要几个小时。

收到激活电子邮件之后，便可以登录。在登录屏幕中，还可以选择首选语言。登陆后，您将可以下载所有相关的文件。

The image shows two screenshots of the customer portal interface. The left screenshot displays the registration form, which includes sections for 'Registration', 'Companyinfo', 'Contact', and 'Groups'. The 'Registration' section asks if the user is interested in software downloads and provides a 'Register' button. The 'Companyinfo' section includes fields for Company, Street, ZIP, City, Phone, and Default-language. The 'Contact' section includes fields for Name and Surname. The 'Groups' section is a dropdown menu with options like 'Sales (in Use)', 'Distributors', 'HMRP User', 'Posco Users', and 'Groups'. A notice below the groups dropdown states: '(Notice: You are customer of one of our products or sales prospect? Please choose the relevant groups to get access to downloads and further information!)'. The right screenshot shows the login page, titled 'Welcome to the Customerportal of Lipowsky', with fields for Username and Password, and a 'Login' button. A link for 'not yet registered? register here...' is also visible.

当新版本可用时，注册后您也将自动通过电子邮件通知。

#### 建议：

如果您已经忘记了您的密码，请将您的电子邮件地址发送给我们，然后我们可以重置您的密码，以便再次登录。

### 7.3 安装

LinWorks 套件提供了一个方便的安装应用程序。如果您已经安装了旧版本，您可以简单地安装更新版本。安装应用程序将负责覆盖所需的文件。简单地遵循这些步骤：



- 开始

**注意：**

请停止所有正在运行的LINWorks 应用程序，并在开始前断开所有的 Baby-LIN 设备。

“Setup.exe”

- 选择要安装的组件
- 按照说明

## 7.4 检查版本

**注意：**

如果您已经使用了版本的 Session Configurator 和 V1.x.x 版本的 Simple Menu，新版本将与旧版本并行安装。因此，必须使用新的快捷方式来启动新版本。

如果您想检查当前版本的 Baby-LIN-RC-II 固件或 LINWorks 组件，下面的表说明了它是如何完成的:

组件	检查版本信息
Baby-LIN-RC-II	开始SimpleMenu并连接Baby-LIN-RC-II，固件版本在设备列表中可见。
LINWorks <ul style="list-style-type: none"><li>➤ SimpleMenu</li><li>➤ Session Configurat or</li><li>➤ LDFEdit</li></ul>	选择"Help/About"，信息对话框会显示出软件版本
Baby-LIN-DII	调用BLC_getVersionString()，版本会作为字符串返回

Baby-LIN-Dll.NET	调用 <code>GetWrapperVersion()</code> , 版本会作为字符串返回
------------------	--

**建议:**

如果您需要支持, 请告诉我们您正在使用的固件和软件版本。

# 虹科云课堂

HongKe Online Academy

2020年2月21日,虹科云课堂首次与大家见面,带来的第一节《CAN总线基础之物理层篇》课程,就得到了各位工程师朋友们的热情支持与参与,当晚观看人数4900+。我们非常感恩,愿不负支持与鼓励,致力将虹科云课堂打造成干货知识共享平台。

目前虹科云课堂的全部课程已经超过200节,如下表格是我们汽车相关的部分课程列表,大家通过微信扫描二维码关注公众号,点击免费课程直接进入观看,全部免费。

## 汽车以太网课程

智能网联下车载以太网的解决方案  
SOME/IP协议介绍  
基于CanEasy浅谈XCP  
TSN/AVB 基于信用点的整形

## TSN技术课程

基于TSN的汽车实时数据传输网络解决方案  
TSN时间敏感型网络技术综述  
以太网流量模型和仿真  
基于TSN的智能驾驶汽车E/E架构设计案例分享  
IEEE 802.1AS 时间同步机制  
TSN技术如何提高下一代汽车以太网的服务质量?

## CAN、CAN FD、CAN XL总线课程

CAN总线基础之物理层篇  
CAN数据链路层详解篇  
CAN FD协议基础  
CAN总线一致性测试基本方法  
CAN测试软件(PCAN-Explorer6)基本使用方法  
CAN测试软件(PCAN-Explorer6)高级功能使用  
浅谈CAN总线的最新发展: CAN FD与CAN XL  
CAN线的各种故障模式波形分析

## LIN总线相关课程

汽车LIN总线基本协议概述  
汽车LIN总线诊断及节点配置规范  
LIN总线一致性测试基本方法  
LIN自动化测试软件(LINWorks)基本使用方法  
LIN自动化测试软件(LINWorks)高级功能使用  
基于CAN/LIN总线的汽车零部件测试方案

## CAN高级应用课程

UDS诊断基础  
UDS诊断及ISO27145  
基于UDS的ECU刷写  
基于PCAN的二次开发方法  
CCP标定技术  
J1939及国六排放  
OBD诊断及应用(GB3847)  
BMS电池组仿真测试方案  
总线开发的流程及注意事项  
车用总线深入解析

## 汽车测修诊断相关课程

汽车维修诊断大师系列-如何选择示波器  
汽车维修诊断大师系列-巧用示波器  
汽车维修诊断-振动异响(NVH)诊断方案

## 工业通讯协议基础课程

PROFINET协议基础知识  
初识EtherCAT协议  
初识CANopen协议  
EtherNet/IP协议基础知识  
IO-Link: 工业物联网的现场基础  
新兴工业级无线技术IO-Link Wireless



关注获取最新课程



汽车电子bilibili主页



工业智能互联  
bilibili主页

## 智能通讯领域专业的 资源整合及技术服务落地供应商

### 关于虹科

虹科电子科技有限公司（前身是宏科）成立于1995年，总部位于中国南方经济和文化中心-广州；还在上海、北京、成都、西安、苏州、台湾、香港，韩国和日本设有分公司。

我们是一家高新技术公司，是广东省特批的两高四新、三个一批、专精特新和瞪羚企业，并与全球顶尖公司有多领域的深度技术合作，业务包括工业自动化和数字化、汽车研发测试、自动驾驶等领域；医药和风电行业等的环境监测；半导体、轨道交通、航空航天等测试测量方案。

虹科工程师团队致力于为行业客户提供创新产品和解决方案，全力帮助客户成功。

### 智能互联事业部

虹科是一家在通讯领域，尤其是汽车电子和智能自动化领域拥有超过 15 年经验的高科技公司，致力于为客户提供全方位的一站式智能互联解决方案。多年来，我们与全球行业专家深度合作，成为了行业内领先的通讯技术服务商。我们提供全面的软硬件解决方案，包括【CAN/CAN FD、LIN、车载以太网、TSN、IO-Link/IO-Link wireless、OPC UA、CANopen、PROFINET、EtherNet/IP、EtherCAT】等各类通讯协议的解决方案、测试方案、培训和开发服务等。

我们以满足客户需求为导向，以技术能力为基础，为国内外企业提供最适合的产品和最满意的服务。目前我们服务的客户已经超过 5000 家，我们自主研发的 EOL 测试系统、CCP/XCP 标定和 UDS 诊断服务开发服务以及 TSN 网络验证测试系统等也已经在业内完成超过 1000 次安装和测试。我们的方案覆盖了各行业知名企业，得到了包括蔚来，比亚迪，长城，联影，东芝三菱，安川等多个用户的一致好评。



华东区（上海）销售  
高印祺

电话/微信: 136 6024 4187  
邮箱: gao.yinqi@intelnect.com



华东区（非上海）销售  
林燕芬

电话/微信: 135 1276 7172  
邮箱: lin.yanfen@intelnect.com



华南区销售  
董欢

电话/微信: 189 2224 3009  
邮箱: dong.huan@intelnect.com



华北区销售  
张瑞婕

电话/微信: 181 3875 8797  
邮箱: zhang.ruijie@intelnect.com



协议开发方案（全国）  
郭泽明

电话/微信: 189 2224 2268  
邮箱: guo.zeming@intelnect.com



**HongKe**  
虹科

虹科电子科技有限公司

www.intelnect.com  
info@intelnect.com

广州市黄埔区开泰大道30号佳都PCI科技园6号楼

T (+86)400-999-3848

各分部: 广州 | 成都 | 上海 | 苏州 | 西安 |  
北京 | 台湾 | 香港 | 日本 | 韩国

版本: V1.0 - 22/11/14



获取工业行业资料



获取汽车行业资料